

O painel esquerdo

Na página principal, o painel esquerdo permite que você acesse estas visualizações:

- **Página principal** - Essa exibição contém blocos que permitem criar ou abrir rotinas de medição. Ela também contém suas próprias visualizações integradas **Recentes** e **Favoritos**. **Recentes** mostra uma linha de blocos com as rotinas de medição mais recentes. **Favoritos** mostra uma linha de blocos com os itens marcados como favoritos mais recentemente.
- **Novo** - Essa exibição mostra modelos que você pode usar para criar novas rotinas de medição. Quando você usa o PC-DMIS pela primeira vez, essa exibição contém estes modelos já integrados:
 - **Modelo em branco** - Cria uma rotina de medição simples, similar à criação de uma rotina de medição no menu **Arquivo | Novo**.
 - **Modelo de execução portátil** - Cria uma rotina de medição que pode ser usada para execução em dispositivos portáteis.
 - **Modelo para exportação ao Q-DAS** - Cria uma rotina de medição com dados estatísticos e comandos de campos de rastreamento pré-existent para exportar informações de medições ao software Q-DAS.

Você também pode modificar qualquer rotina de medição existente e usá-la como um modelo. Para mais informações, consulte o tópico "Uso de modelos de rotinas de medição", na documentação do PC-DMIS Core.

- **Recentes** - Essa exibição mostra blocos de todas as rotinas de medição recentes. Ela pode mostrar mais do que a lista simples de rotinas de recentes disponíveis na **Página principal**.
- **Favoritos** - Essa exibição mostra blocos de todos os itens marcados como favoritos. Ela pode mostrar mais do que a lista simples de favoritos recentes disponíveis na **Página principal**.
- **Abrir** - Essa exibição mostra blocos para qualquer rotina de medição ou sub-pastas dentro das pastas definidas.

Como padrão, o PC-DMIS mostra o conteúdo desta pasta para a versão atual:

C:\Usuários\Público\Documentos públicos\Hexagon\PC-DMIS\2026.1

Você pode adicionar ou ocultar pastas a partir de **Configurações** executando o PC-DMIS como administrador.

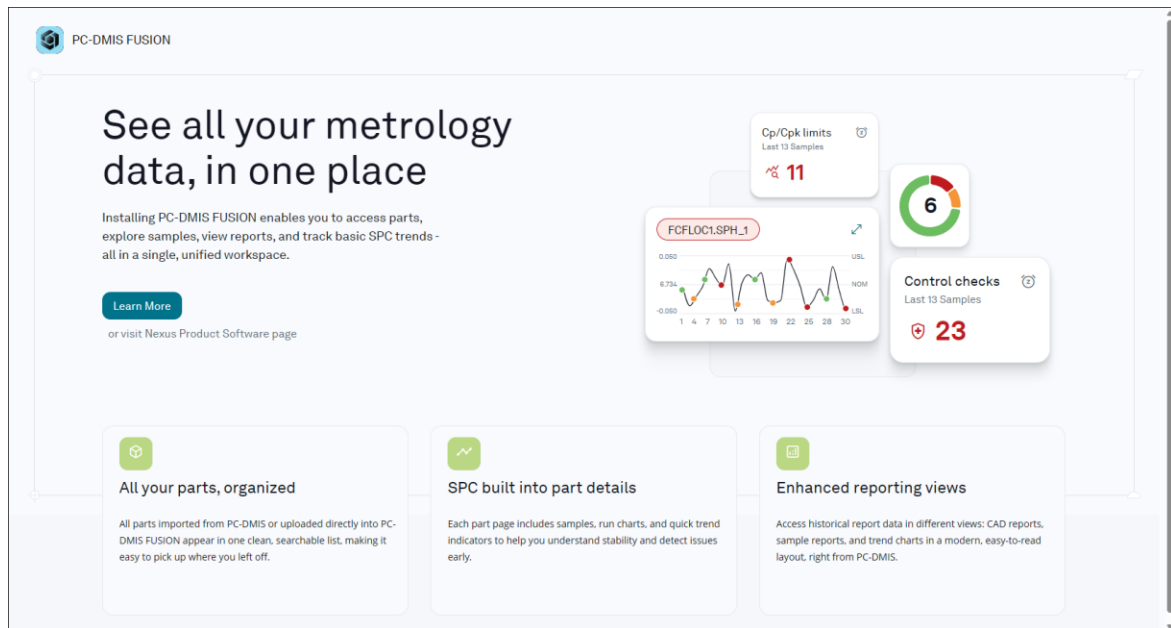
- **Descobrir** - Se você estiver conectado à internet, essa exibição mostra estas duas guias:
 - **Vídeos** - Essa guia fornece uma lista de vídeos com itens como:
 - Destaques do PC-DMIS
 - Vídeos instrucionais do PC-DMIS
 - Produtos relacionados
 - **Exemplos de rotinas** - Essa guia fornece uma lista de exemplos de rotinas de medição que já contêm comandos de execução de tarefas ou medições específicas. Uma figura descritiva em cada bloco mostra o conceito relativo.
 - As rotinas de medição são agrupadas com acordo com seu nível. O número do nível representa a dificuldade relativa dos conceitos envolvidos.
 - Alguns itens usam geração de scripts de automação para cumprir suas tarefas. As figuras descritivas nos blocos usam este pequeno ícone de rolagento no canto inferior direito para indicar o uso de geração de script:



- Você pode usar o menu ... no bloco para baixar rotinas de medição no diretório padrão de rotinas de medição e adicioná-las a **Favoritos**. Você também pode passar o ponteiro do mouse sobre rotinas de medição e usar o botão de download (📄) para baixá-las. Depois de baixadas, você pode usar o botão **Mostrar no explorador de pastas** (🔗) para abrir o arquivo no explorador de arquivos.

FUSION - Esta exibição inicialmente mostra uma guia de **Boas-vindas**, com informações sobre o aplicativo PC-DMIS FUSION.

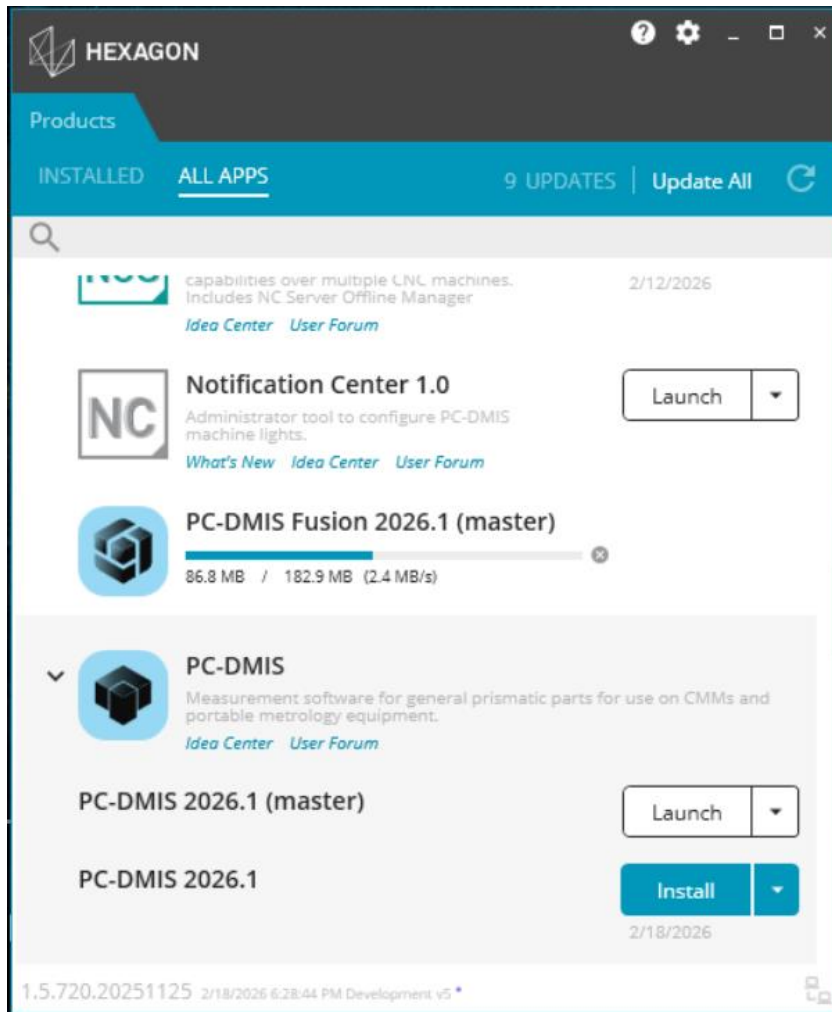
Navegação na interface do usuário



O PC-DMIS FUSION reúne todos os seus dados de metrologia, para que você possa:

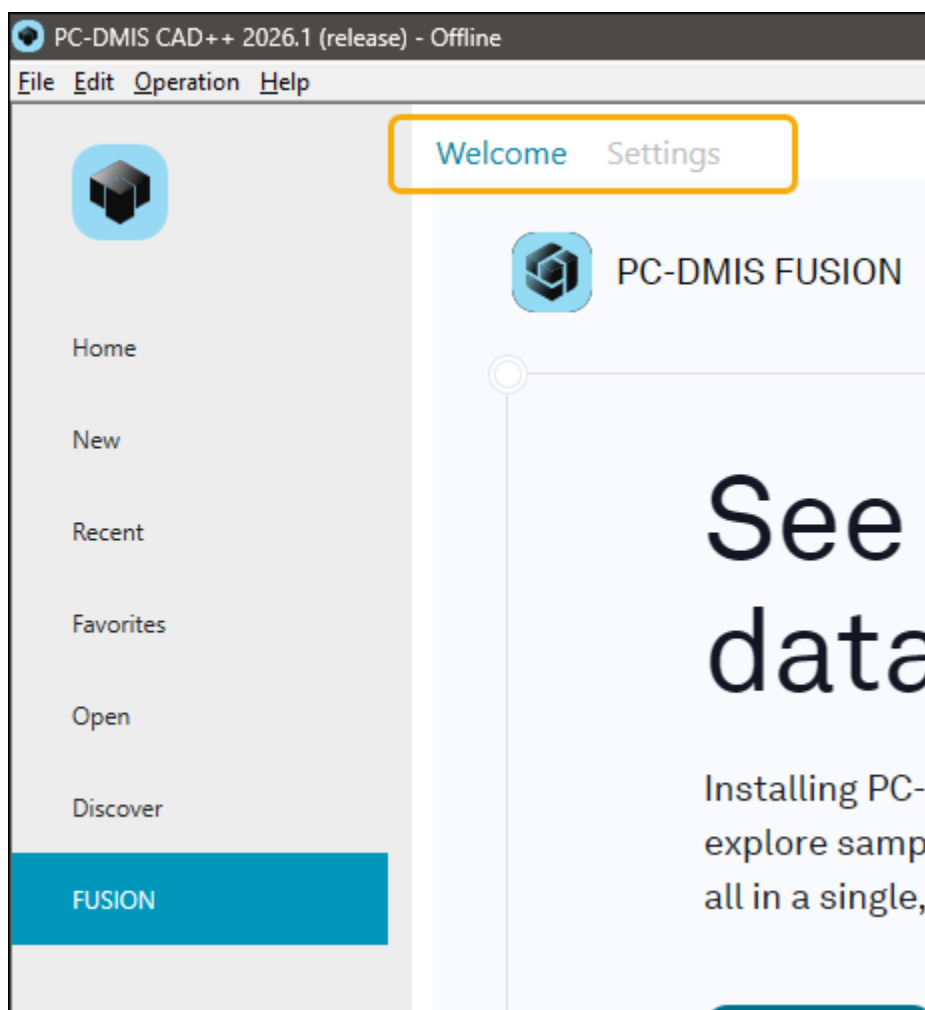
- Verificar resultados e relatórios do PC-DMIS
- Ver detalhes em nível de amostra ao longo do tempo
- Explorar tendências de SPC
- Examinar informações da peça em um painel central

Para instalar o PC-DMIS FUSION, na guia **Boas-vindas**, clique em **Saiba mais**. Se você tiver uma licença para usar este aplicativo, pode fazer o download dele a partir do aplicativo Universal Adapter e instalá-lo.



(Para obter informações sobre os requisitos de sistema e instruções de instalação, consulte as Notas de versão do PC-DMIS Fusion.)

Isso instala o aplicativo no mesmo computador que o PC-DMIS. Uma vez instalado o PC-DMIS FUSION, uma guia **Configurações** aparecerá no PC-DMIS junto à guia **Boas-vindas**, na exibição do **FUSION**.



A guia **Configurações** pode ser usada para controlar como o PC-DMIS envia os dados da sua peça para o aplicativo PC-DMIS FUSION. O PC-DMIS envia apenas aquilo que você escolhe para ser enviado, e todos os demais dados permanecem no seu computador. Para mais informações, consulte "Configurações do PC-DMIS FUSION".



Se o PC-DMIS FUSION não estiver instalado, somente a guia de **Boas-vindas** estará disponível.

- **Configurações** - Essa exibição mostra as configurações da Página principal.

O painel direito

O painel direito mostra informações e outras opções relativas ao atual item selecionado.

Exibição inicial

No início, você vê links a estes itens no painel direito da Página principal. A maioria deles requer conexão à internet para você poder acessar:

- O que há de novo
- Visite os fóruns
- Tem alguma sugestão?
- Boletim (disponível somente se você possui o Software Maintenance Agreement atual)
- Precisa de suporte técnico?
- Loja on-line

Itens para a rotina de medição

Após você selecionar uma rotina de medição, o painel direito muda para mostrar um painel **Detalhes** com os detalhes da rotina:

No topo do painel **Detalhes**, você pode ver o nome da rotina e sua imagem em miniatura. À direita da imagem em miniatura, **Data de criação** mostra a data e o horário exatos da criação da rotina de medição.

Alterar imagem em miniatura - Esse botão aparece sobre a imagem em miniatura da rotina de medição. Ele permite que você mude a imagem em miniatura se estiver executando o PC-DMIS como administrador. Note que a imagem também está vinculada ao Inspect. Isso significa que se você altera a imagem em miniatura no PC-DMIS, ela também é alterada no Inspect, e vice-versa.

Painel de visualização - Essa área exibe a imagem da visualização do CAD se a rotina de medição usa um arquivo do CAD. Você pode clicar em **Definir imagem como imagem em miniatura** para criar uma imagem em miniatura a partir da imagem da visualização do CAD. Você tem que executar o PC-DMIS como administrador para conseguir mudar a imagem em miniatura.

Favorito - Nessa área, você pode clicar no ícone de estrela para adicionar ou remover a rotina de medição em Favoritos.

Apelido - Essa caixa permite que você digite um apelido para a rotina de medição. O nome real do arquivo na estrutura de pastas não é afetado. O apelido muda somente o nome visto na exibição **Favoritos**.

Abrir - Esse botão abre a rotina de medição selecionada.

Abrir on-line - Essa opção determina se a rotina de medição deve ser aberta no modo On-line ou Off-line. Ela aparece somente se a sua licença tem as opções On-line e Off-line.

Incluir CAD - Essa opção determina se o arquivo do CAD associado à rotina de medição deve ser aberto.

Caminho - Esse texto mostra o caminho para a pasta da rotina de medição selecionada. Isso é também um link em que você pode clicar para abrir a pasta da rotina de medição no Explorador de arquivo e selecionar o arquivo .prg.

Abrir o Explorador de pastas - Esse botão aparece quando você acessa a guia **Descobrir** do painel esquerdo e clica em um exemplo de rotina de medição. Ele abre o Explorador de arquivos da pasta, mostrando o exemplo de rotina de medição baixado. O botão fica disponível quando você baixa o exemplo da rotina de medição

Itens para modelos (guia Novo)

Após você selecionar um modelo na guia **Novo**, o painel direito muda para mostrar os detalhes da rotina de medição que você quer criar. A caixa de diálogo **Nova rotina de medição de Arquivo | Novo** contém as mesmas informações:

Apelido - Essa caixa define o apelido para a rotina de medição. Por padrão, ele corresponde ao nome do modelo que você selecionou. Para mais informações, veja "Apelido" acima.

Nome da peça - Essa caixa define o nome da sua peça. O arquivo .prg que o PC-DMIS cria também usa o mesmo nome.

Localização - Essa caixa define a pasta onde você deseja criar a rotina de medição.

Número de série - Essa caixa define o número de série exclusivo para a peça. Esse item é opcional.

Número de revisão - Essa caixa define o número de revisão para a peça ou rotina de medição. Esse item é opcional.

Unidades - Essa lista define se a rotina de medição usa milímetros ou polegadas para as unidades de medição. As unidades selecionadas têm que corresponder às unidades do arquivo de modelo que você selecionou.

Criar - Esse botão usa as informações acima e cria a rotina de medição na pasta da localização.

Criar on-line - Essa opção define se a rotina de medição é uma rotina off-line (não conectada à máquina) ou on-line (conectada à máquina).

- Em uma rotina de medição off-line, você pode criar a rotina e os comandos sem uma CMM, mesmo se o PC-DMIS está conectado a uma CMM. Você define os elementos a serem medidos com o modelo do CAD.
- Em uma rotina de medição on-line, você usa a sonda e o jogbox da CMM para ensinar ao PC-DMIS os elementos que deseja medir.

Itens a explorar

Após um vídeo ser selecionado na guia **Vídeos**, o painel direito muda para mostrar detalhes sobre o vídeo selecionado.

Iniciar - Esse botão inicia o vídeo no navegador de internet padrão no computador.

Configurações

Essas são as configurações disponíveis na página principal. Para acessar as configurações, é preciso atender a estas condições:

- Execute o PC-DMIS como administrador.
- O PC-DMIS não pode estar no Modo Operador.
- O PC-DMIS não pode estar no Modo Protegido.

Configurações gerais

Tema atual - Isso muda a aparência do aplicativo entre **Escuro** e **Claro**. É preciso reiniciar o aplicativo para ver o novo tema.

Acesso à internet - Estas duas opções permitem que você personalize o acesso da Página principal à internet:

Permitir acesso automático à internet (Novidades) - Essa opção ativa o painel de novidades no canto superior direito.

Permitir acesso manual à internet (links) - Ativa todos os links de conexão à internet, inclusive os links na **Página principal** e as rotinas de medição e vídeos em **Descobrir**.

Quando essa opção é desativada, a Página principal não tem acesso a itens na internet.

Explorador de pastas

Localizações de rotinas do PC-DMIS - Nessa seção, você pode clicar em **Criar nova pasta de usuário** para criar configurações para uma nova pasta definida pelo usuário com caminhos para pastas com extensões pré-definidas ou personalizadas. Você somente pode fazer mudanças nessa seção se executar o PC-DMIS como administrador.

Rótulo - Essa opção fornece um rótulo simples para a pasta que aparece sob a pasta nas outras exibições. Se nada for digitado aqui, o software usa o nome do arquivo padrão ou da pasta.

Caminho - Essa opção mostra o caminho para a pasta definida pelo usuário. Você pode definir o caminho ao criar a pasta. Se desejar mudar o caminho, precisa excluir a configuração da pasta específica que definiu como usuário e recriá-la.

Extensões - Essa caixa filtra os arquivos que o PC-DMIS mostra na página principal. Você pode definir o filtro ao clicar em **Criar nova pasta de usuário**. Você pode adicionar vários filtros, desde que os separe com vírgulas. Por exemplo, você pode digitar ou selecionar ***.prg** para mostrar rotinas de medição do PC-DMIS. Você pode digitar **.*** para mostrar todos os arquivos. Se desejar mudar a extensão, e já definiu uma configuração de pasta definida pelo usuário, você precisa excluir a configuração específica da pasta definida pelo usuário e recriá-la.



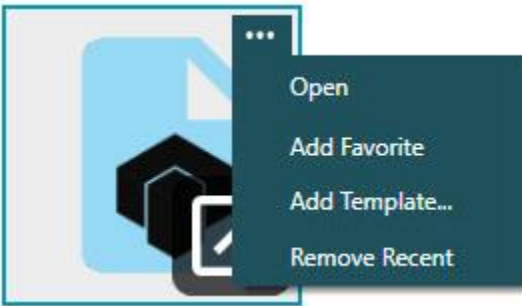
- Alternar visibilidade da pasta - Essa opção muda o estado de visibilidade da pasta definida pelo usuário. Com essa opção, você pode ocultar pastas para que não apareçam em **Esse PC**.



- Excluir essa configuração - Esse botão aparece próximo às pastas definidas pelo usuário. Quando você clica nele, o PC-DMIS remove da tela **Configurações** aquela pasta definida pelo usuário. A pasta real no Windows Explorer permanece inalterada.

Criar nova pasta de usuário - Com esse texto vinculado, você pode adicionar uma nova configuração de pasta definida pelo usuário.

O menu ...



O menu ... está localizado no topo dos blocos da rotina de medição na Página principal. Para exibir o menu ..., clique no bloco de uma rotina de medição. Esse menu mostra uma lista de ações comuns que podem ser realizadas com a rotina de medição. Algumas das opções são idênticas às contidas no painel **Detalhes**. Elas podem ser úteis se você prefere não usar o painel **Detalhes** para executá-las:

- **Abrir** - Esse item de menu abre a rotina para edição ou execução.
- **Adicionar favorito** - Esse item de menu adiciona a rotina à exibição **Favoritos**.
- **Adicionar modelo** - *Esse item de menu apenas aparece se você executar o PC-DMIS como administrador.* Esse cria um modelo a partir da rotina de medição. Uma caixa de diálogo **Adicionar modelo** é aberta para que você digite um nome e uma descrição para o modelo. Um modelo é útil se há comandos que você deseja usar várias vezes em novas rotinas de medição. Você pode definir tais comandos em uma rotina de medição e criar um modelo a partir dela. Para mais informações sobre esse processo, veja "Uso de modelos de rotina de medição".
- **Remover favorito** - Esse item de menu remove a rotina da exibição **Favoritos**.
- **Remover recente** - Esse item de menu remove a rotina da exibição **Recentes**.
- **Editar modelo** - *Esse item de menu apenas aparece se você executa o PC-DMIS como administrador.* Ele abre uma caixa de diálogo **Editar modelo** para que você modifique uma descrição do modelo.
- **Remover modelo** - Esse item de menu remove o modelo da exibição **Novo**.

Criação de uma rotina

1. Na página principal, clique em **Página principal**.
2. Clique no bloco **Nova rotina** para exibir a caixa de diálogo **Nova rotina de medição**.
3. Preencha a caixa de diálogo e clique em **OK** para fechá-la.

O PC-DMIS também adiciona a rotina à exibição **Recentes**.

Uso de modelos de rotina de medição

Você pode fazer com que uma rotina de medição, ou parte de uma rotina de medição, atue como um modelo de rotina de medição. Na página inicial do PC-DMIS, você pode então criar outras rotinas de medição usando tal modelo. Isso é útil quando você precisa criar os mesmos comandos várias vezes para novas rotinas de medição.

Adição de um modelo a partir de uma rotina

1. Execute o PC-DMIS como administrador.
2. No título da rotina de medição na página inicial, acesse a opção de menu
3. Selecione **Adicionar modelo** para abrir a caixa de diálogo **Adicionar modelo**.
4. Em **Nome do modelo**, dê um nome descritivo ao modelo.
5. Em **Descrição**, digite uma descrição do modelo.
6. Em **Unidades**, escolha as unidades de medida para o modelo.
7. Clique em **OK** para criar o modelo e adicioná-lo à visualização **Novo** no painel esquerdo.

Por padrão, o modelo inclui todos os comandos, desde os primeiros comandos **CARREGAR Sonda** e **PONTA** até o fim da rotina de medição.

O PC-DMIS armazena o modelo em uma pasta correspondente ao nome do modelo, nesta localização:

C:\Dados de programas\Hexagon\PC-DMIS\2026.1\Templates\

Controle do que é incluído em um modelo

Para incluir somente partes da sua rotina de medição como comandos do modelo, você pode adicionar comentários especiais no início e fim do documento.

1. Abra a rotina de medição que deseja usar como modelo.
2. Localize os comandos que deseja que o PC-DMIS insira em alguma rotina de medição nova.

3. Envolve os comandos que você QUER incluir usando estes comentários no documento:
 - #MODELO_COMANDO_PONTO_INICIAL#
 - #MODELO_COMANDO_PONTO_FINAL#



Os comandos entre os comentários de início do modelo e fim do modelo no documento são os que o PC-DMIS adiciona à nova rotina de medição quando você a cria a partir do modelo. O PC-DMIS exclui comandos que estão *fora* desses limites.

4. Salve e feche a rotina de medição.

Criação de uma rotina a partir de um modelo

1. No painel esquerdo da página inicial, clique em **Novo** para exibir os modelos disponíveis.
2. Na visualização **Novo**, escolha um modelo a partir do qual deseja criar uma nova rotina de medição.
3. No painel direito, preencha estas informações:
 - Em **Nome da parte**, digite o nome para a parte. O PC-DMIS usa isso no nome do arquivo da rotina de medição.
 - Em **Localização**, defina onde armazenar a rotina de medição.
 - Preencha os dados de **Número de série** e **Número de revisão**.
 - Selecione o **Padrão GD&T** conforme necessário.
 - Em **Unidades**, escolha as mesmas unidades usadas para o modelo.
 - Se o PC-DMIS está no modo On-line e você tem a funcionalidade PC-DMIS para rotinas de medição off-line, decida se deseja conectar a rotina à máquina ou se ela é uma rotina off-line. Se desejar conectá-la à máquina, ative a opção **Criar on-line**. Se desejar uma rotina de medição off-line, desative a opção **Criar on-line**.
4. Clique em **Criar** para criar a rotina de medição.

O padrão GD&T afeta os comandos de tamanho ou tolerância geométrica na rotina de medição. O padrão que você seleciona não afeta as dimensões legadas. Você pode mudar o Padrão GD&T a qualquer momento a partir da guia **Tolerâncias geométricas** na caixa de diálogo **Opções de configuração**. Contudo, como a configuração se aplica a toda a rotina de medição, dependendo do conteúdo da rotina de medição no momento da mudança, ela pode se comportar de maneira diferente.

Para informações sobre a guia **Tolerância geométrica**, veja "Opções de configuração: Tolerâncias geométricas" no capítulo "Configuração de preferências".

Edição da descrição de um modelo

1. Execute o PC-DMIS como administrador.
2. No painel esquerdo da página inicial, clique em **Novo** para exibir os modelos disponíveis.
3. Na visualização **Novo**, escolha o modelo cuja descrição deseja modificar.
4. Na opção de menu ..., clique em **Editar modelo**.
5. Na caixa de diálogo **Editar modelo**, modifique a **Descrição** e clique em **OK**.

Edição dos comandos de um modelo

1. No Explorador de arquivos, navegue até esta pasta, onde o PC-DMIS armazena os modelos:

C:\Dados de programas\Hexagon\PC-DMIS\2026.1\Templates

2. Localize a pasta do seu modelo. O nome da pasta é o mesmo do modelo.
3. Dentro da pasta, abra a pasta **MM** ou **Polegada**.
4. Clique duas vezes em .prg para abrir o arquivo dentro do PC-DMIS.
5. Modifique e salve o arquivo .prg.

Outro modo de modificar o modelo é alterar a rotina de medição original e depois recriar o modelo com o mesmo nome.

Remoção de um modelo

Na visualização **Novo**, você pode modificar a descrição do modelo:

1. Execute o PC-DMIS como administrador.
2. No painel esquerdo da página inicial, clique em **Novo** para exibir os modelos disponíveis.
3. Na visualização **Novo**, escolha o modelo que deseja excluir.
4. Na opção de menu ..., clique em **Remover modelo**.

Para abrir uma rotina

1. Na página principal, clique em uma destas exibições: **Página principal**, **Recentes**, **Favoritos** ou **Abrir**.

2. Clique duas vezes no bloco que deseja abrir. Você pode também clicar uma só vez em um bloco e depois, no menu ..., clicar em **Abrir**.

O PC-DMIS também adiciona a rotina à exibição **Recentes**.

Remoção de rotinas de Recentes

1. Na página principal, clique na exibição **Recentes**.
2. Selecione um ou mais blocos de rotina.
3. Clique no menu ... que aparece na parte superior direita do bloco.
4. Clique em **Remover recente** para remover a rotina da exibição **Recentes**.

Adição de itens a Favoritos

1. Na Página principal, selecione uma ou mais rotinas de medição.
2. Clique no menu ... que aparece na parte superior direita de uma das rotinas de medição.
3. Escolha **Adicionar favorito**.
4. Clique na exibição **Favoritos** para ver o item recém adicionado.

Você também pode usar o menu ... para adicionar um item a **Favoritos**. Para mais informações, consulte "O ... Menu".

Remoção de itens de Favoritos

1. Na exibição **Favoritos** da Página principal, selecione uma ou mais rotinas.
2. Clique no menu ... que aparece na parte superior direita de uma das rotinas.
3. Escolha **Remover favorito**.

Você também pode usar o menu ... para remover um item de **Favoritos**. Para mais informações, consulte "O ... Menu".

Alteração do tema

1. Na barra lateral esquerda da Página principal, clique em **Configurações** para abrir a tela **Configurações**.
2. Na tela **Configurações**, mude **Tema atual** para **Claro** ou **Escuro**.
3. Reinicie o PC-DMIS.

Adição de localizações de rotina

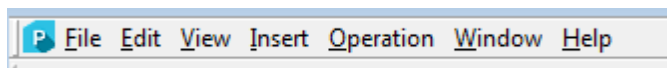
1. Execute o PC-DMIS como administrador.
2. Na barra lateral esquerda da Página principal, clique em **Configurações** para abrir a tela **Configurações**.
3. Na tela **Configurações**, clique em **Criar nova pasta de usuário** para definir a localização da nova pasta.
4. Defina os valores de **Rótulo**, **Caminho** e **Extensão** para a nova pasta.
5. Clique no botão **Confirmar** (✓) para aceitar a nova localização.
6. Clique na exibição **Abrir** para ver a pasta recém adicionada.

Desativação da página principal

1. Abra ou crie uma rotina de medição.
2. Selecione **Editar | Preferências | Configuração** para exibir a caixa de diálogo **Opções de configuração**.
3. Na caixa de diálogo **Opções de configuração**, clique na guia **Geral**.
4. Na lista de caixas de seleção da guia **Geral**, desmarque **Exibir a página principal**.
5. Clique em **OK** para fechar a caixa de diálogo e aceitar a alteração.

A próxima vez que você fechar todas as rotinas, a Página principal não aparecerá.

Barra de menus



Os tópicos abaixo dão uma breve descrição de cada menu. Para informações adicionais, consulte o capítulo apropriado conforme necessário. O PC-DMIS também fornece uma variedade de menus de atalho. Eles são discutidos no capítulo "Uso de teclas e menus de atalhos: Introdução".

Para obter ajuda em itens de menu específicos, posicione o ponteiro do mouse sobre o item de menu e pressione F1.

Arquivo

O menu **Arquivo** permite abrir, salvar e imprimir arquivos, acessar a janela Edição, executar rotinas de medição com o modo Executar e sair das rotinas de medição atuais. Consulte os capítulos "Uso de opções de arquivo básicas: Introdução" e "Uso de opções de arquivo avançadas: Introdução" para obter mais informações.

Você pode controlar o número de arquivos que o PC-DMIS exibe na metade inferior do menu **Arquivos**. Para mais detalhes, consulte o tópico "`MostRecentFileList`" na documentação do Editor de configurações do PC-DMIS.

Editar

O menu Edição permite que você edite a rotina de medição, as preferências da rotina de medição ou a exibição do CAD.

- Para editar suas preferências, consulte o capítulo "Configuração de preferências: introdução" para obter informações completas.
- Para editar a rotina de medição por meio da janela Edição, consulte os capítulos "Edição de uma rotina de medição: Introdução" e "Uso da janela Edição: Introdução" para obter mais detalhes.
- Para editar a exibição do desenho do CAD, consulte o capítulo "Edição da exibição do CAD: Introdução" para obter informações completas.

Visualizar

O menu Exibir permite acessar todas as janelas, editores e barras de ferramentas disponíveis para o PC-DMIS. Consulte o capítulo "Uso de outras janelas, editores e ferramentas: Visão geral" para obter informações completas.

Inserir

Você pode acessar a maioria dos comandos de uma rotina de medição a partir do menu **Inserir**.

A maior parte dos capítulos que compõem esta documentação vem de opções e submenus exibidos nesse menu.

- Você pode encontrar mais informações sobre as opções no submenu **Definição de hardware** no capítulo "Definição de hardware".
- Você pode encontrar mais informações sobre as opções no submenu **Elemento** nestes capítulos: "Criação de elementos automáticos", "Criação de elementos medidos", "Construção de novos elementos a partir de elementos existentes", "Criação de elementos genéricos".
- Você pode encontrar mais informações sobre as opções no submenu **Alinhamento** no capítulo "Criação e uso de alinhamentos".
- Você pode encontrar mais informações sobre as opções no submenu **Dimensão** no capítulo "Uso de dimensões legadas".
- Você pode encontrar mais informações sobre as opções no submenu **Varredura** no capítulo "Varredura da peça".
- Você pode encontrar mais informações sobre as opções no submenu **Movimento** no capítulo "Inserção de comandos de movimento".
- Você pode encontrar mais informações sobre as opções no submenu **Comando de controle de fluxo** no capítulo "Desvio usando controle de fluxo".
- Você pode encontrar mais informações sobre as opções no submenu **Comando de estatística** no capítulo "Rastreamento de dados estatísticos".
- Você pode encontrar mais informações sobre as opções no submenu **Comando de relatório**, incluindo a capacidade de adicionar as caixas Infodim e Info ponto na exibição do CAD e na rotina de medição, no capítulo "Inserção de comandos de relatório".
- Você pode encontrar mais informações sobre as opções no submenu **Comando de E/S de arquivo** no capítulo "Uso de entrada/saída de arquivo".
- As opções no submenu **Módulos** representam módulos de kit de ferramentas instalados com o PC-DMIS.
- Você pode encontrar mais informações sobre as opções restantes do menu **Inserir** nos capítulos "Uso de expressões e variáveis" e "Adição de elementos externos".

Operação

Os itens do menu **Operação** são discutidos em vários tópicos da documentação.

Janela

O menu **Janela** permite gerenciar a exibição de todas as rotinas de medição abertas. Consulte o capítulo "Navegação e exibição de várias janelas".

Ajuda

O menu **Ajuda** contém estes itens de menu:

Pesquisa - Esse item abre a página de ajuda Introdução ao PC-DMIS. Aqui, você pode pesquisar em todo o conteúdo de Ajuda do PC-DMIS. Para acessar a ajuda do PC-DMIS, selecione esse item no menu **Ajuda** ou pressione F1 a qualquer momento. A primeira vez que você executa a Ajuda após a instalação, pode levar vários segundos. Dali em diante, ele abre mais rapidamente.

Uso da Ajuda - Esse item abre o arquivo de ajuda do PC-DMIS no capítulo "Uso da Ajuda: Introdução". Os tópicos nesse capítulo fornecem dicas sobre como pesquisar e localizar informações na ajuda.

Ajuda off-line - Esse item determina se o PC-DMIS mostra a ajuda off-line sempre que você acessa o conteúdo da Ajuda. Uma marca de verificação ao lado do item do menu significa que o PC-DMIS usa a ajuda off-line mesmo que você tenha acesso à internet. Nenhuma marca de verificação significa que o PC-DMIS usa a ajuda on-line. Se você não tem acesso à internet e não instalou a ajuda off-line, o PC-DMIS mostra uma mensagem informando que é preciso conectar à internet ou instalar a ajuda off-line.

Notas de liberação - Esse item mostra o arquivo readme.pdf enviado com essa versão do software. O readme.pdf contém informações sobre essa versão do PC-DMIS.

Sobre - Esse item abre a caixa de diálogo **Sobre**. Essa caixa de diálogo contém a versão específica e as informações de licença. Ela também fornece uma **ID de máquina** única para o seu computador, que pode ser usada em algumas mensagens de notificação e status.

Seleção de opções na barra de menus com o teclado

Para abrir um menu e navegar pelas opções utilizando o teclado, pressione a tecla Alt seguida da letra sublinhada no nome do menu a ser aberto.

Por exemplo, você pode ver que o "V" na opção de menu Visualizar está sublinhado. Isso significa que você pode pressionar as teclas Alt + V para abrir o menu **Visualizar**. Você pode usar esse tipo de abordagem para selecionar opções dentro do menu **Visualizar**. Basta pressionar a letra sublinhada que corresponde à opção de menu. (por ex., Cortar: pressione a tecla "T").

Os menus também podem ser abertos utilizando as teclas de direção.

Para fazer isso:

1. Pressione a tecla Alt para ativar a barra de menus.
2. Utilize as teclas de seta para a esquerda/direita para se mover ao menu desejado.
3. Utilize as teclas de seta para cima/baixo para selecionar uma opção.
4. Quando a opção desejada estiver realçada, pressione a tecla Enter.

Muitas das opções também têm teclas de atalho atribuídas. A tecla de atalho é mostrada à direita do comando ou opção.

Consulte o capítulo "Uso de teclas e menus de atalho" para obter mais informações.

Área da barra de ferramentas

O PC-DMIS fornece uma variedade de barras de ferramentas compostas de comandos frequentemente usados. Essas barras de ferramentas podem ser acessadas de uma dessas duas formas:

1. Selecione o submenu **Exibir | Barras de ferramentas** e, a seguir, uma barra de ferramentas no menu fornecido.
2. Clique com o botão direito do mouse na área **Barra de ferramentas** do PC-DMIS e selecione uma barra no menu de atalho fornecido.

Uma vez havendo uma barra na área de barras de ferramentas, ela poderá ser movida clicando no espaço entre um botão e a borda esquerda ou direita e arrastando a barra de ferramentas para um local diferente.

Para obter informações detalhadas sobre todas as barras de ferramentas do PC-DMIS, consulte o capítulo "Uso das barras de ferramentas".

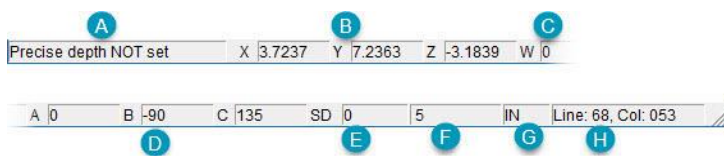
A Janela de exibição de gráficos

A janela Exibição de gráficos simplesmente exibe gráficos. Esta janela é aberta por padrão quando você cria ou acessa uma rotina de medição. Para ocultar ou visualizar esta janela, selecione a opção de menu **Exibir | Janela Exibição de gráficos**. Esta janela exibe o seguinte:

- Uma representação gráfica com várias telas de uma peça CAD importada, da sonda e de quaisquer máquinas ou dispositivos de fixação simulados.
- Os elementos medidos, automáticos e construídos e seus rótulos de ID.
- As varreduras, dimensões, chamadas do GD&T e caixas de texto.

A janela Exibição de gráficos é parte integrante do PC-DMIS. Para obter informações sobre a edição da janela Exibição de gráficos e alteração da exibição de tela, consulte o capítulo "Edição da exibição do CAD". Para informações sobre como configurar a janela Exibição de gráficos, consulte "Configuração de gráficos e CAD". Para informações sobre como usar a janela Exibição de gráficos, veja os tópicos a seguir.

Barra de status



A barra Status exibe o seguinte:

- Caixa de mensagem:** A caixa mais à esquerda exibe instruções e outras informações sobre o procedimento ou comando atual.
- Caixas X, Y e Z:** Tais caixas mostram a posição X, Y e Z da sonda. Clicar em uma das três exibições de coordenadas na barra de status faz com que a caixa de diálogo **Movimento automático para ponto** seja exibida. (Consulte "Inserção do comando de ponto de movimento" no capítulo "Inserção de comandos de movimento" para obter informações adicionais sobre o Ponto de movimento DCC.)

- C. **W:** Ângulo da mesa rotativa.
- D. **Caixas A, B e C:** Essas caixas de ângulos mostram os ângulos de articulação A, B e C para uma sonda de articulação de três eixos, como uma sonda CMS. Pode ser que a sua sonda de articulação suporte somente dois eixos. Neste caso, essa porção da barra Status mostra somente A e B.
- E. **SD:** Mostra o desvio padrão do último elemento medido.
- F. **Número de toques:** Mostra o número de toques feito atualmente.
- G. **POL/MM:**Mostra a unidade de medida atual usada para a rotina de medição.
- H. **Linha:** Essa caixa exibe um número que indica a linha atual em que o cursor está posicionado no relatório Editar. **Col:** Esse texto exibe um número que indica a coluna atual em que o cursor está posicionado no relatório Editar.

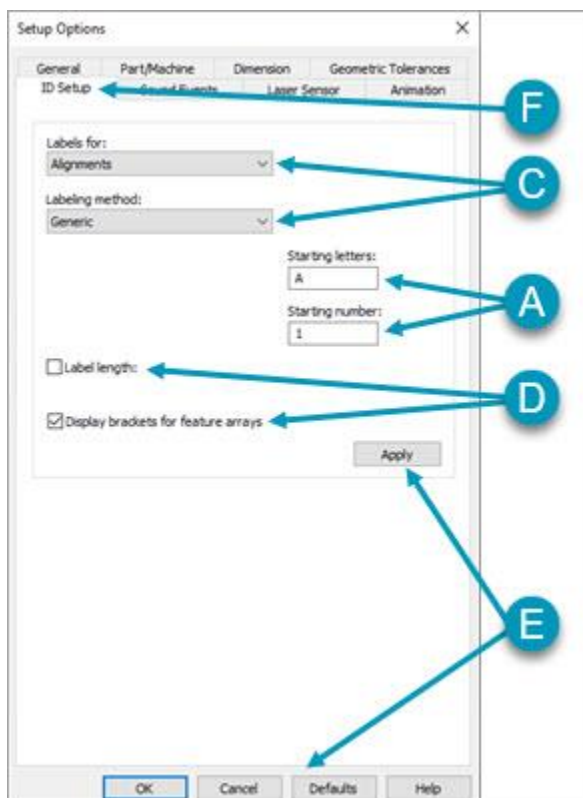
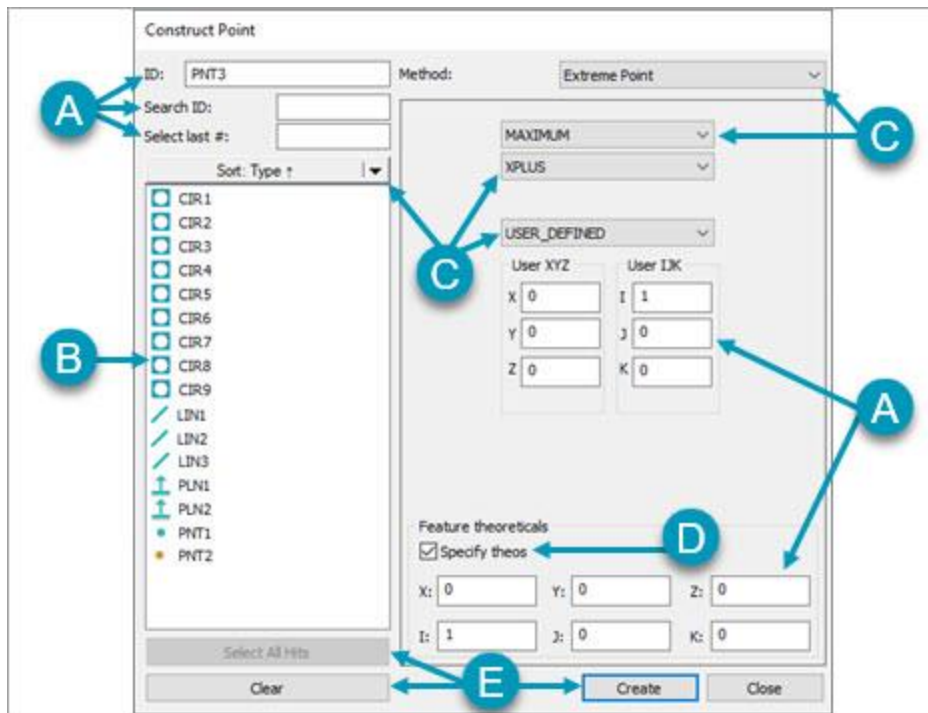
Manipulações da barra de status

- Para aumentar o tamanho da barra Status, selecione **Exibir | Barra Status | Grande**. Devido ao aumento de tamanho, a barra Status grande só exibe as caixas **Mensagem, XYZ, SD, Nº de toques:, Linha: e Col:.**
- Para voltar a barra Status ao seu tamanho normal, selecione **Exibir | Barra Status | Normal**.
- Para mostrar ou ocultar a barra Status, selecione **Exibir | Barra Status | Ocultar barra(s) Status**.

Descrição da caixa de diálogo

Uma caixa de diálogo oferece diversas caixas e botões (denominados controles) que podem ser selecionados para informar ao PC-DMIS como executar um comando. Algumas vezes, uma caixa de diálogo mostra as configurações padrão já selecionadas que, se forem satisfatórias, podem ser deixadas como estão. Depois de modificar uma caixa de diálogo, clique em **OK** para executar o comando. Para cancelar o comando e fechar a caixa de diálogo, clique no botão **Cancelar**.

Os gráficos ilustram alguns elementos comuns à maior parte das caixas de diálogo do PC-DMIS.



A - Editar caixas ou campos

B - Caixa de listagem

Navegação na interface do usuário

C - Caixa de listagem suspensa

D - Caixas de seleção

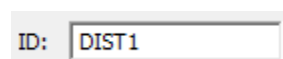
E - Botões de comando

F - Guias

Caixa de edição

Uma caixa de edição permite digitar o valor ou o nome desejado. Nesta documentação, as caixas de edição são denominadas simplesmente "caixas". As caixas de edição comuns a muitas das caixas de diálogo do PC-DMIS estão listadas aqui:

ID= [Elemento]



Essa caixa mostra a identificação ou o nome do Elemento ou da Dimensão dos elementos ou dimensões a serem criados.

Para alterar a ID:

1. Selecione a ID anterior.
2. Digite uma nova ID.
3. Pressione a tecla Tab.

Em uma ID de dimensão:

- Somente é possível alterar a parte do número da ID e restabelecer o contador de dimensão para uma contagem desejada.
- Você pode alterar a parte do texto da Ident. e defini-la como texto padrão para as próximas dimensões. (Consulte a guia **Configurar identificação** da caixa de diálogo **Opções de configuração**, no capítulo "Definição de preferências").

ID de Busca



Na caixa **ID de pesquisa**, você pode digitar IDs de elemento (ou dimensão) para usar na operação atual. Use essa caixa para pesquisar utilizando opções de pesquisa de metacaracteres. As IDs elemento ou dimensão serão realçadas na caixa **Lista de elementos** (ou na caixa **Lista de dimensões**) adequada.

Se você digita uma ID de elemento na caixa **ID de pesquisa** e pressiona a tecla Enter, o PC-DMIS seleciona esse elemento na caixa **Lista de elementos** ou **Lista de dimensões**.

Seleção. últ. núm.

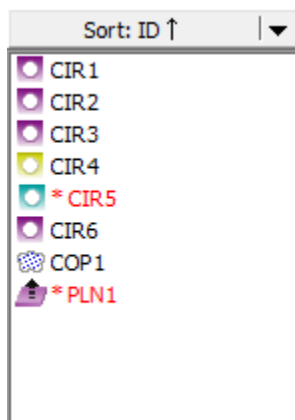
Select Last #:

Na caixa **Selecionar últimos N°**, você pode selecionar um determinado número dos últimos elementos (ou dimensões). Por exemplo, para selecionar os quatro últimos elementos criados, basta digitar **4** e pressionar a tecla TAB. O PC-DMIS realça os elementos selecionados na caixa **Lista de elementos**.

Caixa de listagem

A caixa de listagem é semelhante a uma caixa de edição, mas não podem ser feitas alterações nos valores listados. Este manual chama a caixa de listagem de "lista" ou de "caixa". As listas comuns a muitas das caixas de diálogo do PC-DMIS estão listadas aqui:

Caixa de listagem de elementos



Caixa Lista de elementos

Navegação na interface do usuário

Uma caixa de lista de elementos contém uma lista dos elementos disponíveis dentro de uma rotina de medição. O PC-DMIS utiliza os elementos selecionados para definir alinhamentos, construir novos elementos, criar dimensões e executar outras tarefas. Você pode selecionar elementos seguindo as instruções fornecidas no tópico "Seleção de elementos usando a janela Exibição de gráficos" no capítulo "Edição da exibição do CAD".



Você também pode usar o método Seleção de toque gráfico para selecionar toques de elemento e varredura como entradas para o alinhamento, construção ou dimensão. Para mais detalhes, veja "Método de seleção de toque gráfico".

Você pode adicionar novos elementos enquanto a caixa de diálogo está aberta se usar a funcionalidade QuickFeature. O PC-DMIS seleciona os elementos na lista conforme você os cria. Para mais informações sobre a criação de QuickFeatures, consulte "Criação de QuickFeatures" no capítulo "Criação de elementos automáticos".

Um elemento exibido com texto amarelo e com asterisco (*) à sua esquerda representa um elemento que foi ignorado durante a execução da rotina de medição.



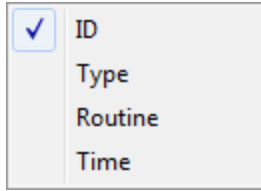
Para mais detalhes sobre como o PC-DMIS registra no relatório as dimensões que usam elementos ignorados durante a execução, consulte o tópico "Adição em relatório de dimensão que usa um elemento ignorado durante a execução" nessa documentação.

Você pode desmarcar os elementos selecionados (realçados) usando os botões **Limpar** ou **Limpar lista**.

Se você estiver anexando uma rotina de medição externa (consulte "Anexação de uma rotina de medição externa" no capítulo "Adição de elementos externos"), o PC-DMIS também lista a variável (ou ponteiro) usada para referenciar a rotina de medição anexada. Um sinal de mais (+) aparece à esquerda do ponteiro. Clicar nesse sinal expande ou recolhe a exibição de todos os elementos na rotina de medição anexada.

Classificando os elementos

Clicar no botão da seta suspensa localizado na parte superior da **caixa suspensa** exhibe vários métodos de classificação disponíveis conforme mostrado abaixo.



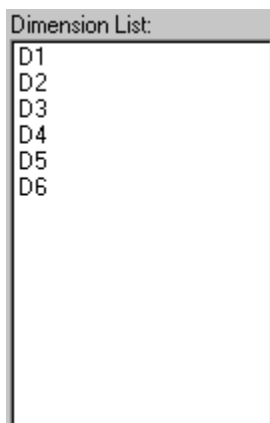
Menu de classificação da lista de elementos

Após feita a seleção, a lista será automaticamente classificada baseada na opção da seleção. Conforme os novos itens são adicionados à lista, clicar no botão **Classificar** irá classificar novamente a lista baseado nas opções de classificação atualmente exibidas no botão. Clicar novamente no botão irá classificar a lista em ordem reversa conforme mostrado na seta para cima ou seta para baixo à direita do método de classificação exibido.

Classificações das opções definidas

- **ID** - Classifica a lista em ordem alfabética baseada no ID do elemento.
- **Tipo** - Classifica por tipo de elemento. Nesse caso, o ID do elemento será usado como segundo critério de classificação.
- **Rotina** - Organiza a lista com base na ordem em que o elemento aparece na rotina de medição.
- **Tempo** - Classifica a lista baseada nas vezes em que os elemento foram medidos pela última vez.

Caixa de listagem de dimensão



A caixa **Lista de dimensões** contém uma lista com todas as dimensões criadas dentro da rotina de medição. Você pode facilmente selecionar uma dimensão que deseja editar ou analisar, bastando para isso selecionar as dimensões na caixa de listagem e as alterações ou opções desejadas na caixa de diálogo associada. Você pode

Navegação na interface do usuário

selecionar várias dimensões mantendo a tecla Ctrl ou Shift pressionada e clicando nas dimensões desejadas.

Na caixa de diálogo **Editar informações sobre dimensão** se a dimensão já tiver uma caixa associada, o PC-DMIS mostra um asterisco (*) próximo à ID da dimensão na lista. Se as informações sobre dimensão estiverem ocultas em todas as visualizações atuais, um sinal de número (#) será adicionado próximo à ID.

Por exemplo, suponha que haja uma dimensão de circularidade RND1 para um círculo CIR4. Se a dimensão de circularidade já tiver uma caixa DIMINFO associada, mesmo se a caixa DIMINFO estava oculta em todas as visualizações na janela Exibição de gráficos, a ID da lista seria:

RND1->CIR4->*#

Exemplo mostrando os símbolos de asterisco e sinal de número.

Caixas de seleção

Clique nas caixas de seleção para ativar ou desativar as opções. A opção é considerada "ativada" quando uma marca de seleção aparece dentro da caixa. Você pode selecionar várias caixas de seleção.

O botão de comando executa uma ação. Os botões de comando que são comuns à maioria das caixas de diálogo do PC-DMIS estão listados aqui:

Aplicar - Esse botão aplica suas seleções à caixa de diálogo, mas a mantém aberta para outras alterações.

OK - Esse botão salva e aplica as alterações e fecha a caixa de diálogo. Em algumas caixas de diálogo, esse botão insere comandos na janela Edição.

Cancelar - Este botão ignora quaisquer alterações e fecha a caixa de diálogo.

Excluir - Esse botão remove itens (como elementos criados, dimensões, arquivos de sonda, informações sobre alinhamento, etc.) de determinadas caixas de listagem. Na caixa de diálogo **Excluir do CAD**, o botão de comando **Excluir** exclui elementos nominais selecionados. Para obter mais informações, consulte "Exclusão do CAD".

Último - Esse botão seleciona o último item na caixa de listagem associada.

Dois últimos - Esse botão seleciona os dois últimos itens na caixa de listagem associada.

Selecionar tudo - Esse botão seleciona todos os itens da caixa de listagem associada.

Padrões - Esse botão atualiza as configurações padrão de diversos parâmetros. Quando você cria uma nova rotina de medições, ela reflete todas as alterações armazenadas como sendo os valores padrão.

Os valores padrão são armazenados no arquivo JSON. Você pode atualizar esses parâmetros por meio da caixa de diálogo apropriada ou usar o *Editor de Configurações do PC-DMIS* para editar a própria entradas de configuração. Esse aplicativo está incluído no conjunto de instalação do PC-DMIS. Para mais informações, consulte "Modificação de entradas de configuração".

- Se você clica no botão **OK** sem clicar no botão **Padrões**, os parâmetros definidos são aplicados somente à rotina de medição ativa e não afetam as entradas.
- Se você altera um parâmetro e depois clica no botão **Padrões**, o PC-DMIS atualiza as entradas, redefinindo o padrão para a entrada atual.

O botão **Padrões** permite armazenar e aplicar novos valores padrão a novas rotinas de medição criadas posteriormente.

Recuperar - Esse botão retorna as configurações às originais de fábrica, desde que os valores originais não tenham sido alterados clicando-se no botão **Padrões**. Nesse caso, o PC-DMIS retorna os valores aos armazenados no arquivo JSON.

Para informações sobre como usar a caixa de diálogo **Opções da máquina** para restaurar as configurações originais de fábrica lendo-as a partir do controlador, consulte o tópico "Configuração da interface da máquina" no capítulo "Configuração de preferências".

Criar - Esse botão aplica alterações feitas em determinadas caixas de diálogo e cria elementos, dimensões, varreduras, etc. Em seguida, ele coloca o item criado na janela Edição e na janela Exibição de gráficos.

O botão **Criar** não fecha a caixa de diálogo. Para fechar a caixa de diálogo, clique no botão **Fechar**.

Fechar - Esse botão fecha a caixa de diálogo. O botão **OK**, **Aplicar** ou **Criar** não fecha automaticamente algumas caixas de diálogo (nas quais outras opções podem ser selecionadas).

Limpar - Esse botão de comando apaga o realce dos itens selecionados nas caixas de listagem. Em alguns casos, esse botão remove completamente os itens de determinadas caixas de listagem (como as posições AB da caixa **Lista de novos ângulos**).

Em algumas caixas de diálogo e guias, o botão **Limpar** elimina quaisquer valores que foram digitados ou alterados antes de o botão **Aplicar** ou **OK** ser clicado e restaura os valores "internos" presentes no PC-DMIS. Se o botão **Padrão** foi usado para armazenar valores padrão, o PC-DMIS os restaura.


Desfazer - Esse botão reverte as alterações efetuadas através do botão **Aplicar** (ou do botão **Gerar**, em varreduras DCC). Após clicar no botão **OK**, não será mais possível reverter as alterações.

Ajuda - Esse botão abre o tópico Ajuda on-line associado com a caixa de diálogo ativa.

Guias da Caixa de diálogo

Algumas caixas de diálogo contêm guias. Elas agem como indicadores de identificação, como o nome de uma pasta em um armário de arquivos. Basta clicar em uma guia para colocar uma janela ou opções desejadas na frente das outras guias. Em seguida, quaisquer opções ou comandos associados à guia são exibidos.

Caixa de listagem suspensa

A caixa de listagem suspensa funciona como os menus. Clique no ícone  de seta suspensa à direita da opção atual ou pressione a tecla Alt e depois de Seta para cima ou Seta para baixo no teclado, consecutivamente. Pressione F4 para exibir as opções disponíveis. Pressione a(s) tecla(s) novamente para fechar a lista. O software mostra a opção ativa na caixa realçada.

Acessando a caixa de diálogo Opções

Você pode usar o mouse ou o teclado para acessar as opções dentro de uma caixa de diálogo. Para acessar uma opção com o mouse, basta apontar para a opção desejada e clicar.

O teclado oferece diversas formas de mover entre as opções disponíveis:

- Pressione a tecla **Guia** para avançar para a próxima opção disponível.

- Pressione **Shift + Tab** para mover para a opção disponível anterior.
- Pressione a tecla **Seta** para exibir uma lista suspensa atual.
- Pressione a tecla **Enter** para selecionar o comando atual.
- Pressione a **Barra de espaços** para selecionar a caixa de seleção ou botão atual.

Rolagem da janela Edição

A janela Edição pode ser movida da mesma maneira que uma caixa de diálogo. Consulte "Movimentação de caixas de diálogo"

A janela Edição tem barras de rolagem para exibir dados adicionais na janela.

Para rolar:

1. Coloque o ponteiro do mouse sobre uma das setas de rolagem.
2. Clique ou mantenha pressionado o botão esquerdo do mouse.

O PC-DMIS rola o texto na direção indicada pela seta. Por exemplo, para rolar para baixo, selecione a seta de rolagem para baixo com o ponteiro e clique com o botão esquerdo do mouse.

Consulte os capítulos "Edição de uma rotina de medição" e "Uso da janela Edição" para obter mais informações sobre a janela Edição.

Movimentação de caixas de diálogo

Você pode usar o mouse para mover uma caixa de diálogo ou janela.

Para mover uma caixa de diálogo ou janela:

1. Coloque o ponteiro do mouse sobre a barra de título.
2. Mantenha o botão esquerdo do mouse pressionado.
3. Arraste a caixa de diálogo ou janela para a posição desejada na janela Exibição de gráficos.
4. Solte o botão do mouse.

O PC-DMIS move a caixa de diálogo ou janela para a nova posição.

O PC-DMIS armazena a última posição das várias caixas de diálogo do PC-DMIS. A caixa de diálogo é reaberta na última localização usada, mesmo se você a estiver abrindo em monitores diferentes.



Se você move o PC-DMIS para outro monitor, o PC-DMIS redefine as posições da caixa de diálogo. Ou seja, ele abre as caixas de diálogo nas suas posições padrão em tal monitor.

Você pode acoplar algumas caixas de diálogo e outros elementos da interface dentro do restante da interface do usuário. Pode ser necessário desacoplar tais itens antes de movê-los. Para detalhes sobre como acoplar e desacoplar elementos da IU, consulte "Acoplamento e desacoplamento de elementos da interface de usuário".

Personalização da interface do usuário

Agora, pode reorganizar facilmente os menus, adicionar seus próprios programas aos menus ou criar novos menus e opções conjuntamente. O PC-DMIS permite também criar links de comandos nativos para o PC-DMIS e comandos personalizados para as barras de ferramentas. As instruções sobre como modificar a interface do usuário são fornecidas nos tópicos a seguir:

- Restauração da interface de usuário padrão
- Personalização das fontes da interface do usuário
- Personalização de menus
- Personalização de barras de ferramentas
- Personalização de teclas de atalho



A organização desta documentação baseia-se na interface de usuário padrão fornecida com esta versão do PC-DMIS. Tenha ciência que personalizar a interface de usuário pode dificultar o acompanhamento da documentação existente.

Restauração da interface de usuário padrão

Para remover de uma só vez todas as mudanças intencionais feitas na interface do usuário, siga este procedimento:



Isso remove as mudanças que você fez usando a opção de menu **Personalizar**. (**Personalizar** fica visível quando você clica com o botão direito na área da barra de ferramentas.)

1. Feche o PC-DMIS.
2. Navegue até o diretório onde o PC-DMIS foi instalado.
3. Acesse o diretório que corresponde ao seu perfil de usuário do Windows.
4. Exclua o arquivo chamado menu_XXX.dat em que XXX refere-se ao código de três letras para o idioma em execução. Para inglês, exclua menu_eng.dat.
5. Reinicie o PC-DMIS. Ele usará a interface de usuário padrão.

Para mais informações sobre como personalizar menus, barras de ferramentas e teclas de atalho, consulte "Personalização de menus", "Personalização de barras de ferramentas" e "Personalização de teclas de atalho".

Personalização das fontes da interface do usuário



Caixa de diálogo Configuração de fonte

Navegação na interface do usuário

Para modificar os atributos de fontes, selecione a opção de menu **Editar | Preferências | Fontes** para abrir a caixa de diálogo **Configuração de fonte**. Use essa caixa de diálogo para mudar a fonte e seus atributos (como tamanho e estilo) para as seguintes áreas da principal interface do usuário do PC-DMIS:

- Barra de status
- A janela de exibição de gráficos
- A janela Edição

Para alterar a fonte:

1. Clique em um dos botões para abrir uma caixa de diálogo **Fonte** padrão:
 - **Fonte do aplicativo** - Altera a fonte da barra de status no aplicativo principal.
 - **Fonte do gráfico** - Altere a fonte do texto na janela Exibição de gráficos. Afeta os rótulos de elemento e as caixas de texto Informações de dimensão e Informações de ponto, etc. A lista **Cor** na caixa de diálogo **Fonte** que aparece define a cor do plano de fundo para os ID característicos de GD&T do CAD. Para informações sobre estes ID característicos, consulte "Trabalho com chamadas CAD GD&T" no capítulo "Edição da exibição do CAD".
 - **Fonte da janela Edição** – Altera a fonte na janela Edição. Para uma fonte recomendada para a janela Edição, consulte a observação abaixo.
2. Na caixa de diálogo **Fonte**, use as listas e selecione suas alterações de fonte.
3. Clique em **OK** para fechar a caixa de diálogo **Fonte**.
4. Na caixa de diálogo **Configuração de fonte**, clique em **OK** para aceitar a alteração.



Você pode usar qualquer fonte disponível no sistema do seu computador; contudo, algumas fontes não possuem espaçamento uniforme. Isto pode dificultar a leitura de alguns componentes. Para o texto da janela Edição, recomendamos o uso de uma fonte com espaço único e largura fixa, como a fonte *Courier New*. Caso contrário, os caracteres, as linhas e os cabeçalhos podem não ficar alinhados conforme esperado.

Tamanho de fonte do GD&T do CAD

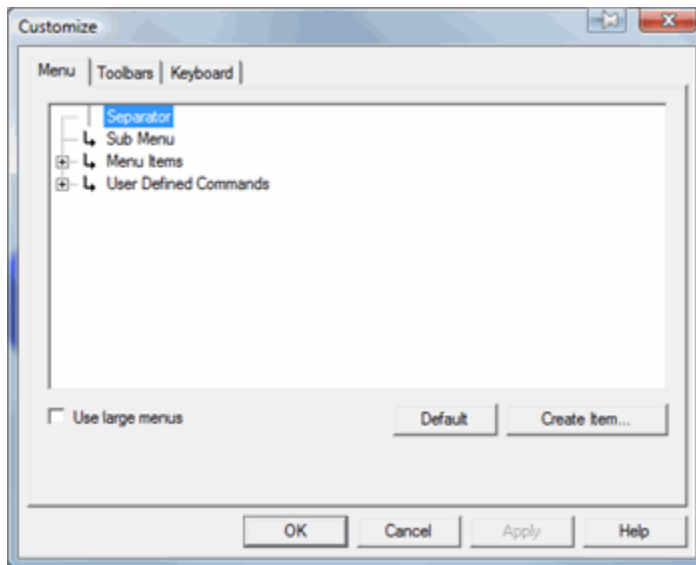
Esse seletor permite dimensionar o tamanho de qualquer elemento GD&T do CAD que aparece na janela Exibição de gráficos. Cada incremento acima ou abaixo do ponto médio aumenta ou diminui a fonte em 10%. O tamanho da fonte muda dinamicamente

conforme você ajusta o seletor. Clique em **OK** para manter o tamanho de fonte alterado.

Personalização de menus

Para personalizar os menus na barra de menus:

1. Acesse a caixa de diálogo **Personalizar** selecionando a opção de menu **Exibir | Barras de ferramentas | Personalizar**.
2. Selecione a guia **Menu**.



Caixa de diálogo Personalizar - Guia Menu


Você pode usar essa guia para adicionar novos itens de menu, mover os já existentes ou removê-los da barra de menu completamente.

Você pode utilizar a caixa de seleção **Utilizar menus grandes** para exibir todos os itens de menu em uma fonte maior. O PC-DMIS precisará ser reiniciado para aplicar o tamanho grande de menu.

Para mover um item de menu

Para mover um item de menu para uma nova localização na barra de menus:

1. Selecione a opção de menu **Visualizar | Barra de ferramentas | Personalizar** para abrir a caixa de diálogo **Personalizar** e clique na guia **Menu**.


2. Navegue até o item de menu que deseja mover na barra de menu real do PC-DMIS (não na lista de menu de exibição de árvore na guia **Menu**).
3. Selecione o item de menu desejado.
4. Arraste-o para a nova posição. Conforme você arrasta o item pela estrutura de menus, o PC-DMIS exibe uma pequena seta vermelha  para indicar onde o item será adicionado se você soltá-lo.
5. Libere o botão do mouse. O item de menu é copiado de sua localização original para a nova localização.
6. Clique em **OK** para aceitar as alterações e fechar a caixa de diálogo **Personalizar**.

Para Remover/Restaurar um item de menu

Para remover um item de menu da barra de menus:

1. Acesse a caixa de diálogo **Personalizar** selecionando a opção de menu **Exibir | Barra de ferramentas | Personalizar** e clique na guia **Menu**.
2. Navegue até o item de menu que deseja remover da barra de menu real do PC-DMIS (não na lista de menu de exibição de árvore na guia **Menu**).
3. Selecione o item de menu desejado.
4. Arraste-o para fora da área da barra de menus.
5. Solte o botão do mouse e o item de menu será removido do menu.
6. Clique em **OK** para aceitar as alterações e fechar a caixa de diálogo **Personalizar**.

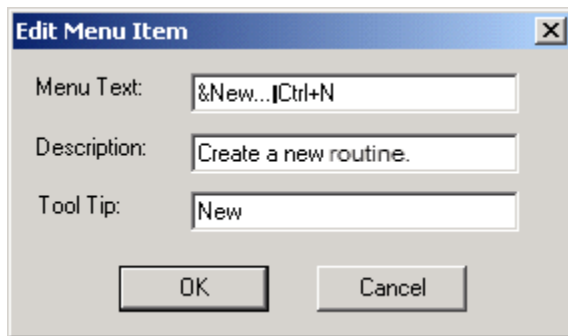
Para restaurar um item de menu removido:

1. Acesse a caixa de diálogo **Personalizar** selecionando a opção de menu **Exibir | Barra de ferramentas | Personalizar** e clique na guia **Menu**.
2. Navegue na lista de menu de exibição de árvore na guia **Menu** até o item que você deseja restaurar
3. Selecione o item de menu e arraste-o para a barra de menus real do PC-DMIS. À medida que arrasta o item pela estrutura de menus, uma pequena seta vermelha  será exibida indicando onde o item será adicionado ao soltar o botão do mouse.
4. Solte o botão do mouse para inserir o item de menu.

Para editar um item de menu existente

Você pode editar os itens de menu existentes, incluindo nomes, descrições e dicas de ferramentas. Para fazer isso:

1. Acesse a caixa de diálogo **Personalizar** selecionando a opção de menu **Exibir | Barras de ferramentas | Personalizar**.
2. Com a caixa de diálogo aberta, clique na barra de menus do PC-DMIS.
3. Selecione um menu e clique com o botão direito do mouse no item de menu que deseja alterar na barra de menus real do PC-DMIS (não na lista de menus de exibição em árvore na guia **Menu**). A caixa de diálogo **Editar item de menu** é exibida.



Caixa de diálogo Editar item de menu

4. Modifique o item de menu usando essa caixa de diálogo e, em seguida, clique em **OK**.
5. Clique em **OK** na caixa de diálogo **Personalizar**.
6. Verifique a alteração.

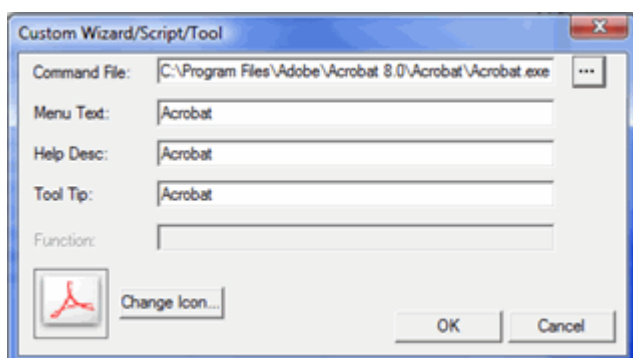


Na caixa **Texto de menu**, o conteúdo que vem logo depois do sinal de “E comercial” (&) indica que a letra é usada com a tecla Alt para selecionar rapidamente tal item de menu. Por exemplo, quando você pressiona a combinação de teclas Alt + F + N, a caixa de diálogo **Nova rotina de medição** é aberta a partir da opção de menu **Arquivo | Novo**. Você também pode acessar essa caixa de diálogo com a combinação de teclas Ctrl + N.

Para adicionar um novo item de menu

Você pode criar seu próprio item de menu personalizado e vincular um programa externo ou um arquivo em lote a ele. Para fazer isso:

1. Acesse a caixa de diálogo **Personalizar** selecionando a opção de menu **Exibir | Barra de ferramentas | Personalizar** e selecione a guia **Menu**.
2. Clique no botão **Criar item**. A caixa de diálogo **Assistente de personalização / Script / Ferramentas** é exibida.
3. Clique no botão "...". A caixa de diálogo **Abrir** aparece.
4. Na lista **Arquivos do tipo**, selecione o tipo de arquivo que deseja inserir.
5. Navegue até o diretório que contém o aplicativo personalizado, o arquivo em lote, o script do Basic, e assim por diante.
6. Selecione o arquivo a ser inserido e clique em **Abrir**. A caixa de diálogo **Abrir** é fechada e a caixa de diálogo **Assistente de personalização / Script / Ferramenta** exibe as informações padrão associadas ao programa personalizado selecionado.



Exemplo de aplicativo de amostra na caixa de diálogo Assistente de personalização / Script / Ferramenta.

Arquivo de comando:

Essa caixa mostra o caminho do comando.

Texto do menu:

Essa caixa permite especificar o nome usado para esse item no menu.

Desc de Ajuda:

Essa caixa permite definir informações que o PC-DMIS exibe na barra Status ao mover o mouse sobre o item.

Dica de Ferramenta:


Essa caixa permite especificar o texto da dica de ferramenta exibido para esse item ao passar o mouse sobre ele. Isso funciona somente se o item personalizado estiver adicionado a uma barra de ferramentas, não a um menu.

Função:

Essa caixa permanece indisponível para seleção, a menos que você esteja utilizando um script do BASIC personalizado. Uma vez ativada, é possível utilizar a caixa para definir a função ou subrotina que é executada a partir do arquivo .bas carregado. Digite o nome da rotina sem parênteses. Por exemplo, se você digita **TestFunction**, a rotina TestFunction é iniciada quando o script do BASIC é executado.

Alterar ícone:

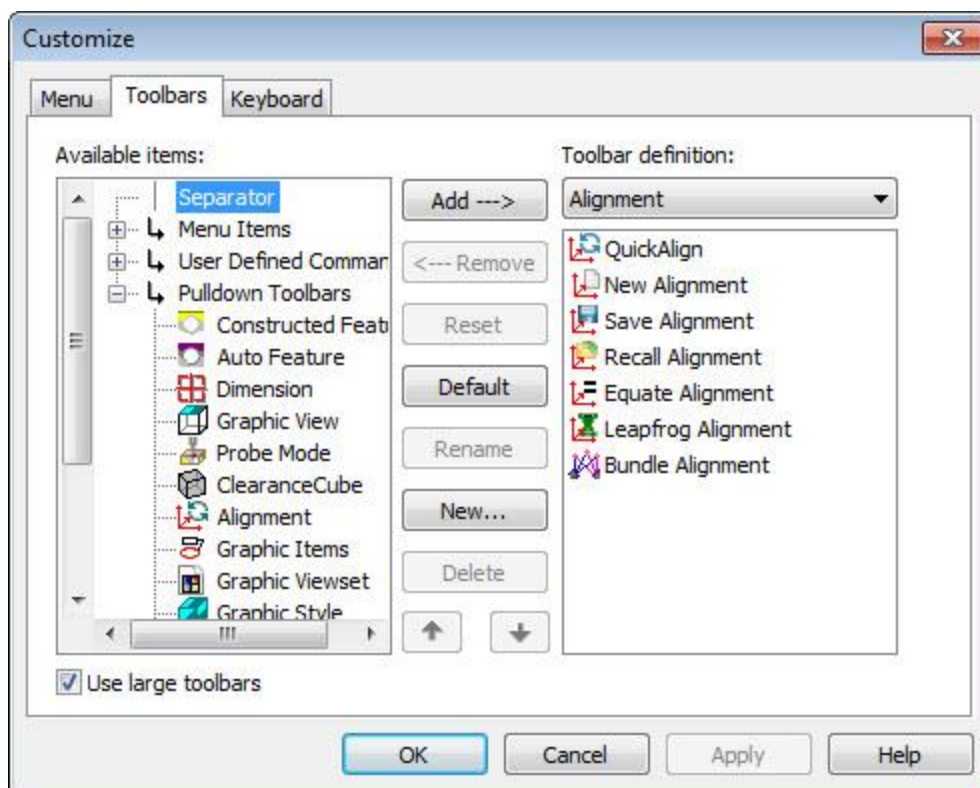
Esse botão permite alterar os ícones exibidos para esse item de menu.

7. Faça todas as alterações adicionais nessa caixa de diálogo.
8. Clique em **OK** para aceitar as alterações. O PC-DMIS insere o comando recém criado na lista de exibições em árvore **Comandos definidos pelo usuário** na guia **Menu** da caixa de diálogo **Personalizar**.
9. Expanda a lista de exibições em árvore **Comandos definidos pelo usuário**.
10. Selecione o comando recém criado e arraste-o para a barra de menus real do PC-DMIS. À medida que arrasta o item pela estrutura de menus, uma pequena seta vermelha  será exibida indicando onde o item será adicionado ao soltar o botão do mouse.
11. Solte o botão do mouse para inserir o comando.
12. Feche a caixa de diálogo **Personalizar**. O item de menu recém inserido reside agora na barra de menus.

Personalização de barras de ferramentas

Para personalizar as barras de ferramentas que aparecem no menu da barra de ferramentas:

1. Selecione a opção de menu **Exibir | Barras de ferramentas | Personalizar** para acessar a caixa de diálogo **Personalizar**.
2. Selecione a guia **Barra de ferramentas**.



Caixa de diálogo Personalizar - Guia Barra de ferramentas

A guia pode ser usada para adicionar novas barras de ferramentas, novos ícones de barra de ferramentas e novas barras de ferramentas suspensas, remover barras de ferramentas personalizadas e ícones da barra de ferramentas, e reorganizar ícones nas barras de ferramentas existentes.

Você pode utilizar a caixa de seleção **Utilizar barras de ferramentas grandes** para exibir todos os ícones da barra de ferramentas em um tamanho maior. Essa alteração acontece automaticamente quando você clica em **OK** ou **Aplicar**. O PC-DMIS não precisar ser reiniciado.

Para modificar uma barra de ferramenta existente

Você pode modificar as barras de ferramentas existentes das maneiras descritas abaixo. Primeiro, acesse a caixa de diálogo **Personalizar**, através da opção de menu **Exibir | Barra de ferramentas | Personalizar**, e depois clique na guia **Barra de ferramentas**.

Para adicionar um item de menu a uma barra de ferramentas:

1. Selecione a barra de ferramentas na lista **Definição da barra de ferramentas**.

2. Localize o item a ser adicionado na lista **Itens disponíveis**.
3. Selecione-o e clique no botão **Adicionar**. O item é exibido na barra de ferramentas desejada.
4. Clique em **Aplicar** e, em seguida, em **OK** para aceitar as alterações.

Para remover um ícone da barra de ferramentas:

1. Selecione a barra de ferramentas na lista **Definição da barra de ferramentas**.
2. Localize o item a ser removido na lista (à direita da caixa de diálogo).
3. Selecione-o e clique no botão **Remover**.
4. Clique em **Aplicar** e, em seguida, em **OK** para aceitar as alterações.



As barras de ferramentas existentes devem ter pelo menos um ícone nelas. Se o último ícone for removido e você clicar em **Aplicar** ou em **OK**, o ícone permanece na barra de ferramentas.

Para apagar quaisquer alterações:

Clique no botão **Redefinir**. Desde que os botões **OK** ou **Aplicar** não tenham sido clicados, a barra de ferramentas volta ao seu estado anterior.

Para remover todas as barras de ferramentas personalizadas e restaurar o layout enviado com essa versão:

Clique no botão **Padrão**.

Para criar um novo item na barra de ferramentas:



Clique em **Novo**. A caixa de diálogo **Assistente de personalização / Script / Ferramentas** é aberta. Selecione o item a ser adicionado.

Essa documentação aborda o processo de adição de itens personalizados no tópico "Para adicionar um novo item de menu" acima.

Para reorganizar a ordem dos itens em uma barra de ferramentas:

1. Selecione a barra de ferramentas na lista **Definição da barra de ferramentas**.
2. Selecione o item que deseja mover.

Navegação na interface do usuário

3. Clique no botão de seta para cima  ou de seta para baixo  para mover o item para cima ou para baixo, respectivamente, entre os outros ícones da barra de ferramentas na lista.

Para renomear uma barra de ferramentas personalizada:

1. Selecione a barra de ferramentas na lista **Definição da barra de ferramentas**.
2. Clique em **Renomear**. Uma caixa **Novo nome da barra de ferramentas** é exibida.
3. Digite o nome na caixa e clique em **OK**.

O PC-DMIS também permite outra maneira de reorganizar ou excluir itens de qualquer barra de ferramentas personalizada rapidamente. Isso é feito usando a tecla Shift. Considere o seguinte:

Para excluir ou reorganizar ícones da barra de ferramentas:

1. Pressione a tecla Shift e mantenha-a pressionada.
2. Clique em um ícone e arraste-o. O ícone se torna móvel.
3. Se estiver *reorganizando* o ícone, arraste-o para um novo local na barra de ferramentas.
4. Se estiver *excluindo* o ícone, arraste-o para fora dos limites da barra de ferramentas.
5. Solte o botão do mouse. A alteração está feita.



Como as barras de ferramentas existentes devem ter pelo menos um ícone nelas, se o último ícone for removido dessa maneira, ele permanece removido apenas até que o PC-DMIS seja reiniciado. Após a reiniciação, o ícone reaparece.

Para adicionar um separador:

1. Pressione a tecla Shift e mantenha-a pressionada.
2. Clique em um ícone e arraste-o para movê-lo.
3. Arraste-o a uma pequena distância para a direita (não muito longe, mas o suficiente para reorganizar sua posição).
4. Libere o botão do mouse. O software coloca um separador à esquerda do ícone.

Para excluir um separador:

1. Pressione a tecla Shift e mantenha-a pressionada.
2. Clique no ícone e arraste-o até a direita do separador. O ícone se torna móvel.
3. Arraste-o para a parte superior do separador à esquerda.
4. Solte o botão do mouse.

Para criar uma barra de ferramentas personalizada

1. Acesse a caixa de diálogo **Personalizar** selecionando a opção de menu **Exibir | Barra de ferramentas | Personalizar** e selecione a guia **Barra de ferramentas**.
2. Clique em **Novo** e selecione **Barra de ferramentas**. Uma caixa de entrada é exibida solicitando um nome para a barra de ferramentas.
3. Digite o nome da barra de ferramentas e clique em **OK**. A nova barra de ferramentas aparece na lista **Definição da barra de ferramentas**. Agora você pode modificar a barra de ferramentas para aceitar novos ícones de barra de ferramentas (consulte "Para modificar uma barra de ferramentas existente").

Para excluir uma barra de ferramentas personalizada

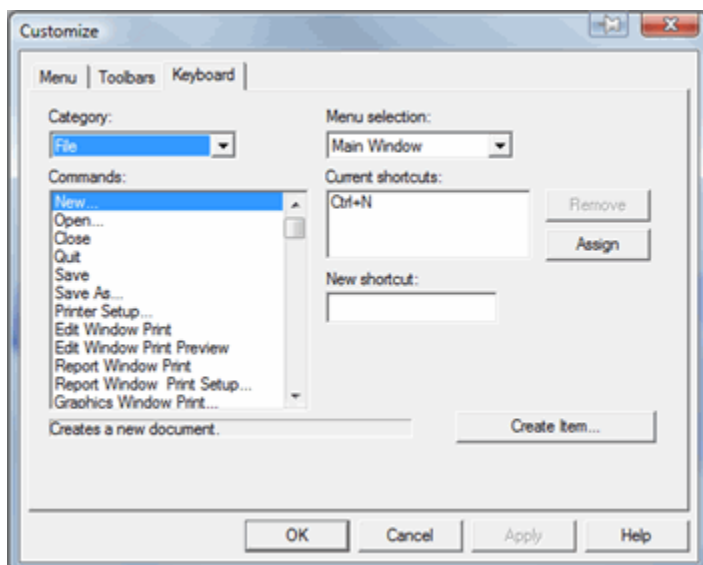
1. Acesse a caixa de diálogo **Personalizar** selecionando a opção de menu **Exibir | Barra de ferramentas | Personalizar** e selecione a guia **Barra de ferramentas**.
2. Selecione a barra de ferramentas na lista **Definição da barra de ferramentas**.
3. Clique no botão **Excluir**.
4. Clique em **Aplicar** para aplicar as alterações.

Personalização de teclas de atalho

Para personalizar as teclas de atalho usadas para itens de menu e comandos no PC-DMIS:

1. Acesse a caixa de diálogo **Personalizar** selecionando a opção de menu **Exibir | Barras de ferramentas | Personalizar**.
2. Selecione a guia **Teclado**.

Navegação na interface do usuário



Caixa de diálogo Personalizar - Guia Teclado

Você pode usar essa guia para modificar as teclas de atalho usadas para acionar comandos no PC-DMIS e para adicionar novas teclas de atalho em itens de menu e barras de ferramentas personalizados.

Para adicionar Teclas de atalho a um comando

1. Acesse a caixa de diálogo **Personalizar** selecionando a opção de menu **Exibir | Barra de ferramentas | Personalizar** e selecione a guia **Teclado**.
2. Selecione o comando que deseja modificar usando as listas **Categoria** e **Seleção de menu**. Uma vez selecionado um comando na lista **Comandos**, as teclas de atalho atuais, se houver alguma atribuída a esse comando, serão exibidas na caixa **Atalhos atuais**.
3. Realce o comando ao qual irá atribuir novas teclas de atalho.
4. Clique na caixa **Novo atalho**.
5. Digite as teclas a serem atribuídas a esse comando. As teclas pressionadas aparecem à medida que são digitadas.
6. Clique no botão **Atribuir** e as novas teclas de atalho aparecem na caixa **Atalhos atuais** com todas as outras teclas de atalho atualmente atribuídas ao comando.
7. Clique em **Aplicar** para aceitar as alterações.



Assim como nas outras guias, você pode usar o botão **Criar** para criar primeiro um comando e vinculá-lo a um programa personalizado. Você pode, então, clicar em **Definido pelo usuário** na lista **Seleção de menu** para selecionar esse comando. Todos os comandos definidos pelo usuário aparecem na lista **Comandos**.

Para remover teclas de atalho de um comando

1. Para abrir a caixa de diálogo **Personalizar**, selecione a opção de menu **Visualizar | Barra de ferramentas | Personalizar** e clique na guia **Teclado**.
2. Selecione o comando a ser modificado usando as listas **Categoria** e **Seleção de menu**. Depois de você selecionar um comando na lista **Comandos**, o software exibe as teclas de atalho atuais, se houver alguma atribuída a esse comando, na caixa **Atalhos atuais**.
3. Selecione o comando do qual você deseja remover as teclas de atalho
4. Selecione a tecla de atalho a ser removida.
5. Clique no botão **Remover**.
6. Clique em **Aplicar** para aceitar as alterações.

Acoplamento e desacoplamento de elementos da interface do usuário

Alguns elementos da interface de usuário (tais como barras de ferramenta e algumas caixas de diálogo) podem ser acoplados à janela Edição ou à área da barra de ferramentas se você arrastar e largar o item no topo de uma dessas áreas. Se não desejar fazer isso, mantenha pressionada a tecla Ctrl enquanto solta o botão do mouse. A barra de ferramentas ou a caixa de diálogo, então, ficará sobre o plano de fundo acoplável.

Alguns itens, tais como a janela Edição, contêm um item de menu acessível pelo botão direito (**Visualização de acoplamento**) que permite acoplar ou desacoplar tal item. Se clicando com o botão direito o item do menu não estiver selecionável, feche qualquer caixa de diálogo que esteja aberta e tente novamente.

Você pode precisar colocar em cascata (**Janela | Cascata**) ou lado a lado (**Janela | Lado a lado horizontalmente** ou **Janela | Lado a lado verticalmente**) suas janelas e clicar e arrastar a barra de título de uma janela para flutuar uma sobre a outra.